

ENSEADA



Código de Conduta

Nosso Compromisso
com a Atuação Ética,
Íntegra e Transparente

An illustration on the left side of the page shows two stylized human figures in shades of blue. The figure in the foreground is wearing a vest and holding a megaphone to their mouth. The figure behind them is also holding a megaphone. The background features a dark silhouette of a building with a pointed roof. The overall style is modern and graphic.

Mensagem do Diretor Presidente

Os princípios e os conceitos da Nossa Cultura são fundamentos éticos e morais comuns para todos nós, integrantes da Enseada (“Companhia”). O nosso Código de Conduta para integrantes enriquece e complementa estes princípios e conceitos, orientando nossas ações e atitudes nas relações internas e externas, especialmente com clientes, sócios, fornecedores e nas comunidades onde atuamos.

A atuação ética, íntegra e transparente, presente na Nossa Cultura, ao lado do conhecimento técnico que acumulamos em mais de sete décadas, são aplicados em benefício da sociedade.

Atuar de acordo com o Código de Conduta, de forma convicta e sem flexibilização, deve ser um compromisso de todos nós, pois é a certeza de continuidade da nossa trajetória de realizações.

Ricardo Ricadi
Diretor Presidente
Enseada





Nosso compromisso

Por convicção assumimos o compromisso de atuar de forma ética, íntegra e transparente. Esse compromisso, suportado por nosso Programa de Integridade, é essencial para a sobrevivência, crescimento e perpetuidade da Enseada, bem como da sua Controladora: Novonor S.A. (“Novonor” e, em conjunto, com a Enseada e demais empresas aderentes ao presente código, “Empresas”).

O Código de Conduta - Nosso compromisso com a atuação ética, íntegra e transparente (“Código de Conduta”) reúne, de maneira clara e objetiva, um conjunto de orientações alinhadas aos valores e princípios da Nossa Cultura, e apresenta as condutas esperadas de nossos integrantes.

A prática do nosso compromisso gera respeito e consolida a confiança das pessoas, solidificando, assim, a reputação das Empresas.

Nosso compromisso é materializado no dia a dia e na execução de nossos Programas de Ação (“PA”) por intermédio da definição das prioridades, da filosofia e das metas e resultados pactuados por nossos integrantes. Somos responsáveis pelo conhecimento, implantação, observância, difusão e fiscalização do cumprimento das condutas explicitadas nesse Código de Conduta.

Programa de Integridade:

medidas de prevenção, detecção e remediação de riscos e de más condutas que promovem uma cultura organizacional que dá sustentação ao “Código de Conduta - Nosso compromisso com a atuação ética, íntegra e transparente”.

Conheça mais sobre o tema na “Política de Integridade”.



Canal Linha de Ética:

Linha telefônica gratuita:

24 horas

por dia

7 dias

por semana

O canal provê informações sobre como o possível desvio de conduta deve ser relatado. O telefone de contato no Brasil é:

0800 337 3737

ENSEADA

Website:

Os relatos via internet devem ser feitos no site:

www.linhadeeticaenseada.com

Todos os nossos integrantes, administradores e conselheiros têm a obrigação de cumprir nosso compromisso. Situações de possíveis desvios desse compromisso devem ser discutidas com os líderes, de forma aberta e sincera. Na hipótese de existir algum desconforto no posicionamento explícito, os desvios poderão ser endereçados ao Responsável por Integridade (“R-Integridade Enseada”) ou, caso existam razões para manter o anonimato no relato, a utilização do canal Linha de Ética é estimulada.

A ATUAÇÃO EM
CONFORMIDADE COM
ESTE CÓDIGO DE
CONDUTA DEPENDE
DAS ATITUDES DE
TODOS E DE CADA UM
DE NOSSOS
INTEGRANTES.



NOSSO COMPROMISSO COM A ATUAÇÃO ÉTICA, ÍNTEGRA E TRANSPARENTE ESTÁ ASSIM SINTETIZADO:

1.

Combater e não tolerar a corrupção em quaisquer de suas formas.

2.

Dizer não, com firmeza e determinação, a oportunidades de negócio que conflitam com este compromisso.

3.

Adotar princípios éticos, íntegros e transparentes no relacionamento com agentes públicos e privados.

4.

Jamais invocar condições culturais ou usuais de mercado como justificativa para ações indevidas.

5.

Assegurar transparência nas informações sobre as Empresas, que devem ser precisas, abrangentes, acessíveis e divulgadas de forma regular.

6.

Ter consciência de que desvios de conduta, sejam por ação, omissão ou complacência, agridem a sociedade, ferem as leis e destroem a imagem de todas as Empresas.

7.

Garantir nas Empresas, e na cadeia de valor dos Negócios, a prática do Programa de Integridade, sempre atualizado com as melhores referências.

8.

Contribuir individual e coletivamente para mudanças necessárias nos mercados e nos ambientes onde possa haver indução a desvios de conduta.

9.

Incorporar nos Programas de Ação dos integrantes avaliação de desempenho no cumprimento do Programa de Integridade.

10. Ter a convicção de que nossa Sobrevivência, Crescimento e Perpetuidade dependem deste Compromisso.



Nosso ambiente de trabalho

Zelamos por um ambiente de trabalho seguro, confiável, diverso e justo, que permita que todos nossos integrantes tenham sucesso e prosperidade.

Todos nós, especialmente os líderes, somos responsáveis por garantir esse ambiente de trabalho, com relacionamentos pautados na cordialidade, disciplina, respeito e confiança.

Garantimos que nossos integrantes tenham as mesmas oportunidades para desenvolver e aprimorar suas habilidades, e sejam tratados de forma justa, equânime e com respeito às nossas diferenças. Equidade é o que possibilita a equivalência de oportunidades.

CONDIÇÕES DE TRABALHO

Não permitimos e não toleramos trabalho forçado ou em condições análogas, trabalho infantil, exploração sexual e tráfico de seres humanos nas atividades da empresa, de seus agentes, fornecedores, clientes ou parceiros de negócio em sua cadeia de valor.

DISCRIMINAÇÃO E DIVERSIDADE

Valorizamos e respeitamos a diversidade, e não toleramos discriminações. A riqueza de diversas perspectivas e experiências de vida nos ajudam a enxergar oportunidades e desafios sob diferentes ângulos. A pluralidade de percepções e conhecimentos aprimora e multiplica nossa capacidade de entrega.

Ambiente de trabalho:

conheça mais sobre o tema na “Política sobre Pessoas”.



Assédio moral:

prática de condutas abusivas cometidas por uma ou mais pessoas contra um indivíduo, geralmente de forma repetitiva e prolongada, de maneira a coagi-lo, humilhá-lo, desrespeitá-lo, depreciá-lo ou constrangê-lo.

Assédio sexual:

quando alguém em posição privilegiada usa dessa condição para coagir ou ofertar benefícios a um indivíduo para obter vantagem ou favor sexual.

ABUSO DE PODER E ASSÉDIOS

Não toleramos assédios moral e sexual, abuso de poder, situações que configurem desrespeito, intimidações ou ameaças nos relacionamentos entre integrantes e com terceiros.

Não admitimos o uso da posição de liderança para solicitar favores e serviços pessoais aos seus liderados ou demandas que conflitem com as orientações da empresa, ou com as leis e regulamentos vigentes.



SAÚDE, BEM-ESTAR

Somos os principais responsáveis pelo zelo contínuo da nossa saúde. Conhecemos e cumprimos os requisitos relacionados à saúde e bem-estar, incluindo o cuidado com todos os demais integrantes, contratados e pessoas envolvidas diretamente em nossas atividades.

CONFIAMOS QUE O BEM-ESTAR É PLENO QUANDO HÁ SAÚDE, CONDIÇÃO BÁSICA PARA O PRAZER NO TRABALHO E NAS DEMAIS DIMENSÕES DA VIDA.

SEGURANÇA NO TRABALHO

Segurança é um compromisso fundamental com nossos integrantes, terceiros, comunidades em que atuamos e com a sociedade em geral.

Nossos líderes são responsáveis por propiciar um ambiente seguro e por capacitar todos os integrantes sobre as normas de segurança específicas para cada ambiente de trabalho. Por sua vez, nossos integrantes estão comprometidos em conhecer e cumprir, rigorosamente, essas orientações.

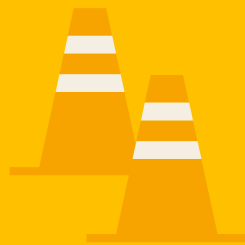


Porte e Uso de Armas: É proibido o porte, a guarda ou a manipulação de armas ou munições de qualquer natureza nas dependências da Companhia, salvo para os profissionais devidamente habilitados e autorizados para essa finalidade específica.

Bebidas Alcoólicas e Substâncias Ilícitas: É proibido o uso de bebidas alcoólicas e drogas no ambiente de trabalho, bem como trabalhar em estado de embriaguez ou sob influência de substâncias que causem interferência em nossas habilidades mentais e motoras, que possam afetar a segurança das nossas atividades, nos termos da Política de Prevenção ao uso de Álcool e outras Drogas.

Uso de Aparelhos Eletrônicos e Registros no Ambiente Industrial: Para assegurar a segurança de todos, o uso de aparelhos celulares, smartphones e outros dispositivos de comunicação pessoal é restrito no ambiente industrial e de produção (“Estaleiro”) durante o exercício de suas atividades, sendo permitido apenas durante os momentos de descanso em áreas designadas para esse fim. Adicionalmente, não é permitido realizar registros fotográficos, fonográficos ou audiovisuais do ambiente de trabalho, equipamentos, documentos ou quaisquer aspectos ligados à Companhia, assim como de outros integrantes, fornecedores, clientes ou contratados, durante a execução das atividades nas dependências do Estaleiro.

Em caso de acidentes com integrantes, fornecedores e/ou clientes.



Os integrantes que tomarem conhecimento de qualquer incidente devem comunicá-lo de forma imediata aos responsáveis internos do setor de Segurança no Trabalho, bem como aos seus Líderes diretos. O Líder e o responsável pelo setor de Segurança no Trabalho devem prontamente acionar o Departamento Médico para avaliação e condução do ocorrido. Em paralelo, deverão notificar os setores Administrativo e de Pessoas e Organização (“P&O”) para que seja realizado o registro do acidente nos controles internos da Companhia.

MEDIDAS DISCIPLINARES



A pronta interrupção de irregularidades e a tempestiva remediação de situações de risco é responsabilidade de todos os integrantes da Enseada.

É responsabilidade de cada Líder, com apoio dos setores Jurídico e P&O, avaliar a medida disciplinar mais adequada a ser adotada e aplicá-la, em cada situação de desvio, assim como acompanhar o efeito desta aplicação para evitar reincidências futuras. Vale ressaltar que, todo ato faltoso, independentemente de sua classificação ou gravidade, deverá ser imediatamente comunicado ao setor de P&O.

Para a efetiva aplicação e obtenção de resultados, os Líderes devem buscar o apoio dos setores de Integridade, Jurídico e P&O nos casos em que seja necessário. Havendo a identificação de desvio de conduta por descumprimento ao Nosso Compromisso, o Líder deve comunicar imediatamente o setor de Integridade para o devido tratamento do caso.

As medidas disciplinares devem ser aplicadas de forma proporcional ao tipo de violação e ao grau de responsabilidade dos envolvidos, podendo englobar advertência verbal, advertência escrita, suspensão, desligamento por justa causa e até uma ação civil/criminal, conforme a natureza e a gravidade da falta cometida.

Em caso de necessidade, medidas adicionais podem e devem ser adotadas, tais como afastamento preventivo de integrantes que possam atrapalhar ou influenciar o adequado transcurso da apuração da denúncia, suspensão de contrato de terceiros, entre outros.

A medida disciplinar deve ser aplicada imediatamente após a Enseada constatar o ato cometido, devendo ser formalizadas através da Carta de Advertência Disciplinar ou da Carta de Suspensão Disciplinar, disponíveis no setor de P&O.

As advertências verbais, advertências por escrito e suspensões podem ser aplicadas mais de uma vez, no caso em que o Integrante reincidir em falta disciplinar.

Para sucessivas suspensões deve ser observado o limite máximo de 30 dias estabelecido por lei.

Para a aplicação de advertência escrita e de suspensão, é importante a existência de evidências documentais e/ou testemunhas presentes ao ato de indisciplina. As comunicações de advertência escrita e suspensão deverão ser assinadas pelo Integrante e testemunhas presentes na ocorrência da falta disciplinar.

Caso o integrante se recuse a tomar ciência e/ou receber o original da Carta de Advertência Disciplinar ou da Carta de Suspensão Disciplinar, deverá constar a assinatura de pessoas que testemunharam o referido ato de recusa. A carta preenchida e assinada deverá ser encaminhada ao setor de P&O, para as devidas providências de registro, no prazo máximo de três dias úteis após a aplicação.

O integrante que violar as disposições deste Código, descumprir a lei ou qualquer Política, Diretriz, Norma ou Procedimento da Enseada ou permitir que um integrante de sua equipe o faça, ou ainda que saiba de alguma violação e deixe de reportá-la, está sujeito à medida disciplinar adequada, até mesmo à rescisão do contrato de trabalho por justa causa.

Como atuamos

Na condução de nossas atividades atuamos de forma ética, íntegra e transparente, em conformidade com o melhor interesse das Empresas, evitando qualquer tipo de conflito de interesses. Não permitimos que interesses pessoais afetem nossas decisões.

Zelamos também pela proteção de nossos ativos tangíveis e intangíveis, essenciais para a realização do nosso trabalho. Informações, registros, sistemas de informação e ativos íntegros e confiáveis fortalecem as relações entre os nossos integrantes, clientes, acionistas, fornecedores e demais partes interessadas.



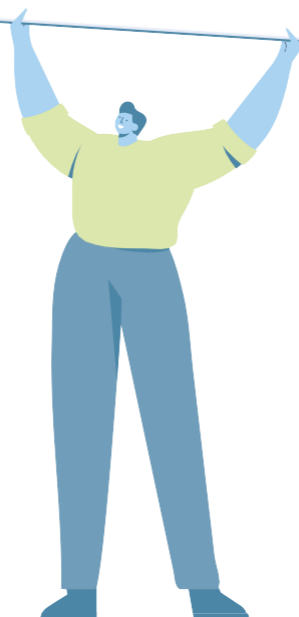
Conflitos de interesse:

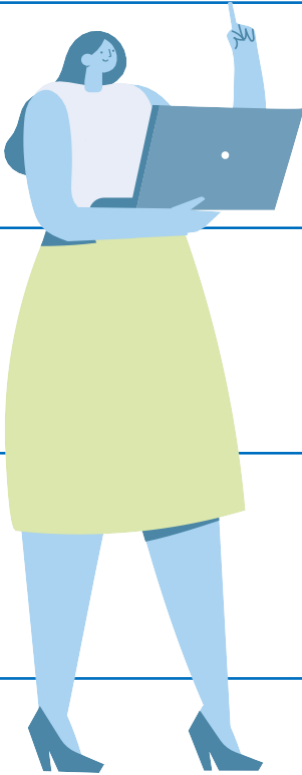
situações nas quais nossos interesses particulares ou de parentes próximos ou de alguém da nossa relação pessoal interferem, ou parecem interferir, na nossa capacidade de julgar ou tomar decisões isentas, em nome da empresa. Também surgem quando nossos integrantes, ou seus parentes próximos, recebem benefícios pessoais inadequados por conta de sua posição na empresa.

Respeitamos a legislação aplicável, as políticas e demais orientações da empresa ao dar e/ou receber presentes, realizar patrocínios, contribuições beneficentes e ao exercermos nossos direitos políticos.

CONFLITOS DE INTERESSE

Ao conduzirmos nossas responsabilidades profissionais ou até mesmo pessoais, zelamos para que não haja conflito ou percepção de conflito de interesses.





SEGUEM ALGUMAS SITUAÇÕES DE CONFLITOS DE INTERESSES, NÃO EXAUSTIVAS, QUE SÃO PROIBIDAS:

- Usar informações confidenciais para tomar decisões que gerem vantagens pessoais;
- Manter relacionamento amoroso com subordinação direta de Líder-Liderado(a);
- Aceitar cargo, tarefa ou responsabilidade externa de natureza pessoal que possa afetar o desempenho e produtividade na empresa, ou que auxilie atividades de concorrentes;
- Contratar, direta ou indiretamente, parentes próximos ou de alguém da sua relação pessoal ou influenciar que um outro integrante os contrate, fora dos princípios estabelecidos de contratação por competência e mérito;
- Usar os recursos das Empresas para atender a interesses particulares.

Brindes, presentes, entretenimento e hospitalidade:

BRINDES, PRESENTES, ENTRETENIMENTO E HOSPITALIDADE

O recebimento ou a oferta de brindes, presentes, entretenimento ou hospitalidade podem se caracterizar como situações de conflito de interesses real ou percebido como ato impróprio às relações de negócios e, portanto, são desencorajados.

Brinde:

item de valor modesto ou sem valor comercial distribuído para atender as funções de lembrança de marca e/ou agradecimento (ex.: caderno, caneta, calendário...).

APENAS OFERECEMOS OU RECEBEMOS BRINDES, PRESENTES, ENTRETENIMENTO OU HOSPITALIDADE QUANDO NECESSÁRIO, SEGUINDO ESTRITAMENTE AS DIRETRIZES INTERNAS, QUE CONTEMPLAM AS SEGUINTE ORIENTAÇÕES:

- Cumprimento estrito das leis aplicáveis;
- Respeito aos costumes locais;
- Razoabilidade quanto ao valor e à frequência;
- Brindes oferecidos sempre com o nome ou logotipo das Empresas;
- Aprovação formal e registro correto das despesas relacionadas;
- Comunicação do recebimento ou oferta de acordo com a Diretriz de Brindes, Presentes,

Entretanto **é proibido oferecermos**, prometermos ou recebermos brindes, presentes, entretenimento ou hospitalidade que:

- Influenciam indevidamente decisões que afetem os negócios da empresa;
- Proporcionam benefícios pessoais;
- Possuam conotação sexual, drogas ou qualquer tipo de itens ou atividades ilegais;
- Incluam dinheiro e equivalentes, tais como títulos, valores mobiliários, cartões-presentes, vales, *vouchers* ou descontos.



Entretenimento:

ação, evento ou atividade com o fim de entreter e suscitar o interesse de uma audiência (ex.: ingressos de show, teatro, exposições...).

Hospitalidade:

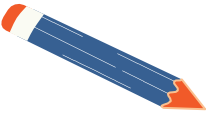
estrutura e rede de serviços para viabilizar deslocamentos (ex.: viagem, passagem, transporte, hospedagem...).

Presente:

gratificação, favor, benefício, desconto, ou qualquer item que tenha valor monetário (ex.: cortesias, cartões de presentes...).

DOAÇÕES, INVESTIMENTO SOCIAIS E PATROCÍNIOS

Somos permitidos e incentivados a realizar doações, investimentos sociais e patrocínios que visem ao desenvolvimento cultural, social ou ambiental. Eles podem ser oferecidos em nome das Empresas, desde que respeitem estritamente as leis e regulamentações aplicáveis, e que não sejam usadas como forma de influenciar decisões de maneira imprópria.



Patrocinamos eventos ou projetos que promovem atividades culturais, sociais, ambientais ou esportivas. Patrocinamos também projetos ou eventos com finalidade comercial, técnica ou de publicidade para uma de nossas marcas, produtos, serviços, projetos ou ações. Nossos patrocínios cumprem as leis e regulamentações aplicáveis, e não são usados como forma de influenciar decisões empresariais de maneira imprópria.

Realizamos contribuições beneficentes e patrocínios desde que sejam realizadas avaliações prévias do beneficiário.

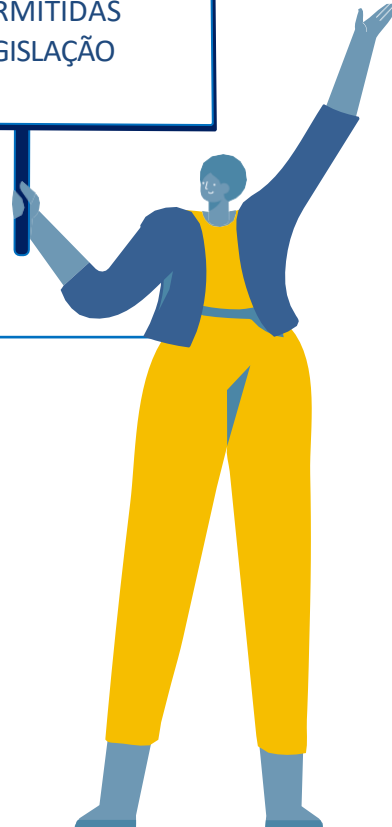
CONTRIBUIÇÕES POLÍTICAS

As contribuições políticas incluem, mas não se limitam às contribuições financeiras, ou disposições de bens ou serviços (ex.: transporte, espaço de reunião/instalações, impressão ou serviços de escritório), para partidos políticos, candidatos ou suas equipes.

Nossos integrantes estão proibidos de prometer, oferecer, autorizar ou dar, direta ou indiretamente, contribuição política para partidos políticos ou para candidatos a cargos públicos com os recursos ou em nome das Empresas.

Como indivíduos, temos a liberdade de fazer contribuições políticas em nosso próprio nome. Nessas situações, nossas contribuições ou opiniões políticas não podem estar relacionadas à Enseada e/ou às Empresas controladas pela Novonor, e não permitimos que se realize qualquer divulgação que vincule o ato de contribuição individual às Empresas.

AS EMPRESAS NÃO
REALIZAM
CONTRIBUIÇÕES
POLÍTICAS, AINDA
QUE PERMITIDAS
PELA LEGISLAÇÃO
LOCAL.



EXERCÍCIO DO DIREITO POLÍTICO

Não adotamos nenhuma posição político-partidária. É proibido vincular as Empresas a atividades político-partidárias e a angariar votos, direta ou indiretamente, nos estabelecimentos ou através dos meios de comunicação de propriedade das Empresas.

Respeitamos os direitos de nossos integrantes de expressarem opiniões, participarem de campanhas políticas, se afiliarem a partidos políticos e concorrerem a cargos públicos.

Nossos integrantes não devem usar o cargo que ocupam na empresa nem os recursos das Empresas ao exercer esses direitos.

Desde sua candidatura, devem se afastar de suas atividades, por meio de licença sem vencimento, e se desvincular da empresa, se eleito e/ou se assumir função pública.

Os ativos de tecnologia da informação, tais como telefone, e-mails, internet, software, hardware devem ser utilizados para o atendimento das nossas necessidades de trabalho. Em casos de assuntos particulares, devemos utilizar esses recursos de forma consciente e comedida.



OS DADOS, REGISTROS E INFORMAÇÕES POR NÓS PRODUZIDOS NO EXERCÍCIO DE NOSSAS FUNÇÕES SÃO DE PROPRIEDADE EXCLUSIVA DA EMPRESA.

Estamos cientes de que a Empresa tem acesso aos registros de uso da internet, e-mails e demais informações, inclusive pessoais, armazenadas em nossos computadores, bem como aos registros de uso dos recursos de telefonia móvel e fixa; portanto, não devemos ter expectativa de privacidade.

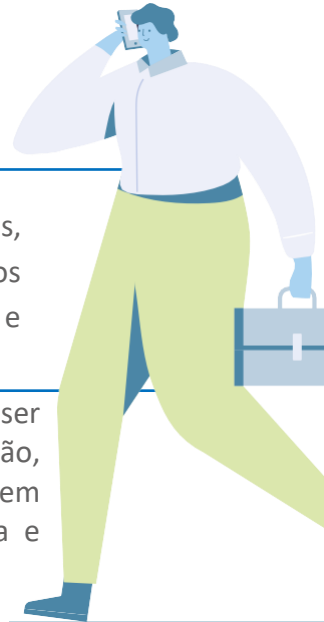
É nosso dever conhecer e cumprir os requisitos legais e orientações específicas das Empresas para identificação, manutenção e salvaguarda dos registros.

INFORMAÇÕES PESSOAIS, CONFIDENCIAIS E PRIVILEGIADAS

Respeitamos nossos integrantes, clientes, fornecedores e demais terceiros, mantendo o sigilo de seus cadastros, informações, operações, serviços contratados, etc.

Em casos de acesso às suas informações pessoais, agimos em estrito cumprimento da legislação e dos regulamentos aplicáveis para proteção da integridade e confidencialidade das informações.

Informações pessoais em poder da empresa devem ser protegidas contra perda, roubo, acesso, uso, divulgação, reprodução, alteração ou destruição indevida e sem autorização, e devem ser usadas de forma restrita e legítima.



DEVEMOS PRESERVAR E GARANTIR A CONFIDENCIALIDADE DE INFORMAÇÕES PRIVILEGIADAS E CONFIDENCIAIS QUE, SE ACESSADAS OU DIVULGADAS INADEQUADAMENTE, PODEM SER ÚTEIS PARA CONCORRENTES OU PREJUDICIAIS ÀS EMPRESAS, SEUS INTEGRANTES, CLIENTES E TERCEIROS.



Nossos integrantes não devem negociar título e valores mobiliários com base em informações confidenciais e privilegiadas obtidas no curso de suas atividades, nem devem divulgar tais informações a terceiros, familiares e amigos.

INTEGRIDADE DOS REGISTROS

A integridade dos registros, incluindo os contábeis, é um alicerce fundamental da confiabilidade e transparência das nossas Empresas.

A manutenção de registros completos, precisos e consistentes, promove nossa eficiência organizacional, nos ajuda a atender as obrigações legais e regulatórias, protege nossa reputação e fornece aos acionistas, investidores, credores, agências do governo e outras partes interessadas os dados necessários para a avaliação dos resultados das Empresas.

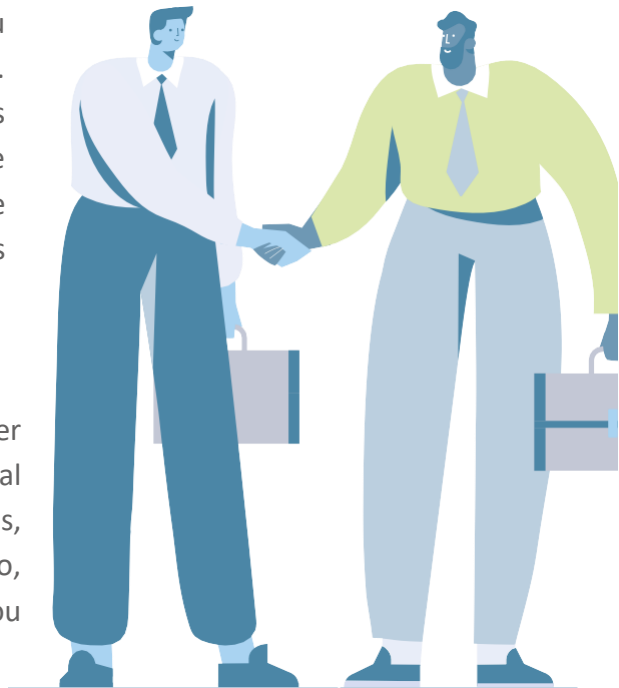
CUMPRIMOS OBRIGAÇÕES LEGAIS E REGULATÓRIAS EM MANTER REGISTROS COMPLETOS E CORRETOS, E PODEMOS SER AUDITADOS POR ÓRGÃOS REGULADORES DO GOVERNO A QUALQUER MOMENTO E EM QUALQUER JURISDIÇÃO.

Estamos preparados para apresentar informações ordenadas, abrangentes e fidedignas quando solicitadas por agências oficiais.

Registros falsos, enganosos ou incompletos são proibidos. Garantir que os registros contábeis estejam precisos e bem organizados é trabalho de todos nós, não só das equipes de finanças e contabilidade.

FUSÕES E AQUISIÇÕES

Avaliamos com cuidado qualquer entidade com a qual consideramos fazer parcerias, seja por aquisição, fusão, investimento, joint venture ou outras transações.



Para esses tipos de parcerias, onde deve haver clara justificativa econômica e estratégica, os responsáveis pelo assunto nas Empresas e os integrantes envolvidos deverão garantir a realização de diligência sobre combate à corrupção, avaliação contábil, fiscal, jurídica, trabalhista, ambiental e de integridade do parceiro em potencial.



Como nos relacionamos

Nos relacionamos diariamente com clientes, acionistas, fornecedores, agentes públicos e demais partes interessadas. Um relacionamento ético, íntegro e transparente é fundamental para a construção de relações de confiança.

Nossos contratos com terceiros são objetivos, sem ambiguidades ou omissões, e contêm cláusulas específicas sobre o compromisso com o atendimento das leis locais, inclusive com as leis anticorrupção.

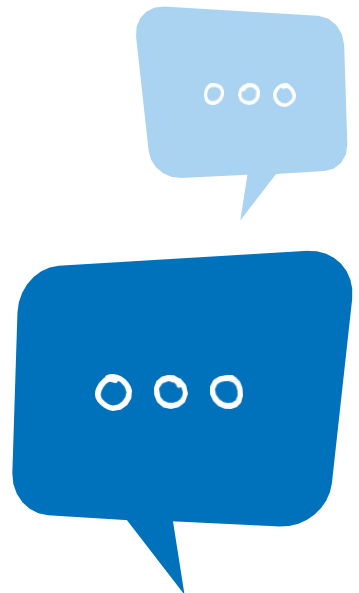
Não contratamos, mantemos ou renovamos relacionamentos com pessoas ou terceiros que atuem contrariamente às orientações do nosso Código de Conduta.

CLIENTES

O cliente satisfeito é essencial para a sobrevivência, crescimento e perpetuidade das Empresas.

CONQUISTAMOS A CONFIANÇA DE NOSSOS CLIENTES AO ANTECIPARMOS SUAS DEMANDAS E AO SUPERARMOS AS SUAS EXPECTATIVAS, ENTREGANDO A QUALIDADE, O PREÇO, O PRAZO, A PRODUTIVIDADE E A INOVAÇÃO QUE ELES ESPERAM.

Fazemos negócios com os clientes mediante esforço e resultados positivos, jamais trocando favores de nenhuma espécie. Respeitamos as leis nas negociações com os clientes e seus representantes e não oferecemos nem prometemos, qualquer coisa de valor para influenciar sua decisão ou obter uma vantagem de negócios indevida.



ACREDITAMOS NA IMPORTÂNCIA DA LIVRE CONCORRÊNCIA E, PORTANTO, SEGUIMOS AS SEGUINTE ORIENTAÇÕES:

- Não coagimos clientes a deixar de adquirir produtos ou serviços de nossos concorrentes ou fazemos restrições territoriais que gerem efeitos nocivos ao mercado;
-

- Não recusamos contratos injustificadamente, sem transparência e/ou para influenciar ou inviabilizar a competição nos mercados onde atuamos;

- Encerramos relações comerciais pautadas em justificativas negociais ou comerciais sólidas;



- Não nos envolvemos em acordos com clientes para impedir ou obstar a relação comercial com outros clientes;
-

- Não exigimos que um cliente compre algo de nós como condição para adquirir o produto ou serviço dele;
-

- Não praticamos dumping e/ou preços predatórios, com a meta de eliminar concorrentes.
-

ACIONISTAS E INVESTIDORES

NOSSOS ACIONISTAS E INVESTIDORES SÃO OS PARCEIROS DE NOSSO SUCESSO E NOS ESFORÇAMOS PARA MANTER A CONFIANÇA DELES.

Temos o compromisso de gerar riquezas morais e materiais refletidas na contínua valorização econômica de seus patrimônios, tangíveis e intangíveis, e no retorno crescente e consistente de seus investimentos.

Nossos líderes viabilizam os resultados crescentes atuando com ética, integridade e transparência, servindo e conquistando a confiança de nossos clientes e promovendo o desenvolvimento sustentável.

Nossas divulgações de informações são precisas, transparentes, regulares permitem que nossos acionistas e investidores acompanhem o desempenho e as tendências da Enseada e da Novonor, quando aplicável.

PARTES RELACIONADAS

Partes relacionadas são pessoas físicas ou jurídicas que têm ações ou são capazes de exercer influência significativa sobre a empresa.

Partes relacionadas – pessoas físicas:

- Pessoas-chave, como administradores com poder de gestão, diretores e membros do conselho de administração, que planejam, orientam ou controlam as atividades;
- Parentes próximos de uma parte relacionada também são considerados partes relacionadas.

Partes relacionadas – pessoas jurídicas:

- Detenham ações da empresa ou possam exercer influência significativa sobre ela;
- Sejam, direta ou indiretamente, controladas, controladoras ou estejam sob controle comum de acionistas que exerçam controle ou influência significativa sobre a empresa;
- Seja uma sociedade controlada, em conjunto ou isoladamente, por qualquer pessoa classificada como parte relacionada ou que esteja sob influência significativa dela;
- Seja uma sociedade controlada, que tenha participação acionária de terceiro(s).

TRANSACIONAMOS COM PARTES RELACIONADAS POR MEIO DE TRANSFERÊNCIAS DE RECURSOS, PRODUTOS E BENS, E PRESTAÇÕES DE SERVIÇOS. EM TAIS TRANSAÇÕES, SEGUIMOS AS SEGUINTE ORIENTAÇÕES:

- Negociação transparente e independente, respeitando os interesses legítimos de cada parte;
- Formalização da transação, especificando-se as condições e as características, como a forma de contratação, preços, prazos, garantias e principais direitos e obrigações;
- Aprovação das transações em observância à Política de Governança vigente, legislação aplicável, ao estatuto social e ao acordo de acionistas.

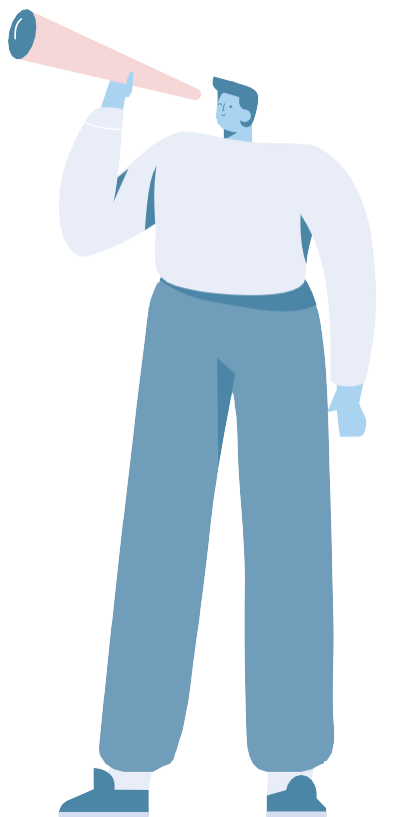
FORNECEDORES E PRESTADORES DE SERVIÇOS

Fornecedores e prestadores de serviços são essenciais para a nossa eficiência e sucesso.

NOSSO PROCESSO DE IDENTIFICAÇÃO, CONTRATAÇÃO E RETENÇÃO DOS FORNECEDORES É JUSTO, OBJETIVO E BASEADO EM CRITÉRIOS TÉCNICOS, PROFISSIONAIS E TRANSPARENTES.

Para assegurar ética e transparência nas relações comerciais com fornecedores, seguimos as seguintes orientações:

- Não coagimos fornecedores a deixar de adquirir produtos ou serviços de nossos concorrentes ou fazemos restrições territoriais que gerem efeitos nocivos ao mercado;
- Não recusamos contratos injustificadamente;
- Encerramos relações comerciais com base em justificativas negociais ou comerciais sólidas;
- Não nos envolvemos em acordos com fornecedores para encerrar a relação comercial com outro fornecedor;
- Não condicionamos a compra de produtos e de serviços a compras recíprocas de produtos ou serviços da empresa pelo fornecedor;
- Não coagimos fornecedores a deixar de vender, negociar ou apresentar cotação para os nossos concorrentes;
- Negociamos para obter de forma lícita, os melhores preços e condições mais favoráveis de compra;



- Não induzimos, de propósito, preços, abatimentos promocionais ou serviços que configurem tratamento sistematicamente desigual e não justificado por razões comerciais ou mercadológicas;
- Não enganamos um fornecedor com informações inverídicas, como volumes hipotéticos de compra, a fim de obter propostas comerciais em condições mais competitivas;
- Apenas firmamos acordos para compras coletivas caso exista uma justificativa econômica para tal, como maior eficiência e menor custo, e o acordo não deve gerar efeitos anticompetitivos.



CONCORRENTES

Interagimos e nos relacionamos com concorrentes de forma legítima, seja em reuniões ou no âmbito das associações de classe e sindicatos. Nessas ocasiões, não trocamos informações que possam prejudicar a livre concorrência para favorecer as Empresas ou prejudicar um concorrente.

Nossos concorrentes podem também ser nossos clientes, parceiros ou fornecedores. Nestes casos, limitamos nossa comunicação com eles às questões que envolvam estritamente o relacionamento comercial mútuo.

Atividades conjuntas com concorrentes podem dar ensejo a questões concorrenciais complexas. Ao apresentarmos uma proposta conjunta com um concorrente para determinado projeto, documentamos bem as propostas para que sua legitimidade e racionalidade econômica fiquem claras.

ASSEGURAMOS QUE NOSSAS RELAÇÕES COMERCIAIS COM CONCORRENTES ESTEJAM EM CONFORMIDADE COM AS LEIS DE DEFESA DA CONCORRÊNCIA E NÃO PARTICIPAMOS DE QUALQUER FORMA DE ACORDOS, ENTENDIMENTOS OU ARRANJOS COM CONCORRENTES QUE TENHAM POR OBJETIVO, DIVIDIR MERCADO, FRAUDAR LICITAÇÕES E FIXAR PREÇOS.

ADMINISTRAÇÃO PÚBLICA

Prezamos pelo respeito ao interesse público, buscando relacionamentos pautados na ética, integridade e transparência.

A natureza das atividades econômicas das Empresas exige interfaces com Agentes Públicos e Pessoas Politicamente Expostas, sendo nossa obrigação zelar pela legitimidade dessas interações e pelo cumprimento das leis, em especial as leis anticorrupção.

EM NOSSOS RELACIONAMENTOS COM A ADMINISTRAÇÃO PÚBLICA É EXPRESSAMENTE VEDADO:

-
- Impedir, perturbar ou fraudar o caráter competitivo e os atos de procedimento licitatório público, e os contratos dele decorrentes;
 - Afastar licitantes, por meio de fraude ou oferecimento de vantagem de qualquer tipo;
-
- Criar, de modo fraudulento ou irregular, pessoa jurídica para participar de licitação pública ou celebrar contrato administrativo;
 - Obter vantagem indevida ou benefício, de modo fraudulento, para modificar ou prorrogar os contratos celebrados;
 - Manipular ou fraudar o equilíbrio econômico-financeiro dos contratos celebrados;
-
- Realizar atos que possam ferir os princípios da isonomia e da livre concorrência;
 - Realizar atos que dificultem atividades de investigação ou fiscalização de órgãos, entidades ou agentes públicos.
-

Vale lembrar que é recomendado que quaisquer reuniões sejam atendidas por, pelo menos, dois integrantes e que sejam realizadas em agências, escritórios ou repartições públicas, durante o horário comercial.

SOCIEDADE

Cumprimos a nossa responsabilidade social por meio do trabalho realizado com produtividade, com a prestação de bons serviços e com o fornecimento de produtos de qualidade, atendendo à legislação, evitando desperdícios, respeitando o meio ambiente, os valores culturais, os direitos humanos e a organização social nas comunidades.

ASSIM, CRIAMOS OPORTUNIDADES DE TRABALHO E CONTRIBUÍMOS PARA O DESENVOLVIMENTO SUSTENTÁVEL DOS PAÍSES E REGIÕES ONDE ATUAMOS E GERAMOS RIQUEZAS PARA A SOCIEDADE.

Incentivamos e valorizamos a participação voluntária de nossos integrantes em ações comunitárias e na sociedade civil organizada, tais como organizações não-governamentais (“ONGs”), parceiros sociais, organizações de base e associações de classe.

MEIO AMBIENTE

Tomamos decisões sobre projetos, produtos e serviços considerando os ciclos de vida em cada caso, o uso racional dos recursos naturais, renováveis e não renováveis, o emprego de tecnologias mais limpas, o controle eficiente de emissões de gases de efeito estufa, a redução de resíduos e de desperdícios, a mitigação dos impactos ambientais das operações e a proteção aos ecossistemas e à biodiversidade.



Meio ambiente:

conheça mais sobre o tema na “Política sobre Sustentabilidade”.

Respeitando as leis



Temos um compromisso incondicional com o respeito às leis e regulamentos. O desrespeito às leis causa danos financeiros e reputacionais, ameaçando a sobrevivência das Empresas.

Possuímos procedimentos para detectar ilegalidades e, caso necessário, adotamos imediatamente medidas corretivas e disciplinares. Nossa atuação está pautada para cumprir as leis, bem como para demonstrar o nosso respeito a elas.

DEFESA DA LIVRE CONCORRÊNCIA

As leis de defesa da concorrência protegem e promovem a concorrência livre e aberta, além de estimular a criatividade, a melhoria contínua e a produtividade. Competimos com os nossos méritos e não utilizamos práticas de concorrência desleal. É por meio de nossos diferenciais competitivos legítimos que conquistamos e servimos a nossos clientes.

Atuamos em estrita observância às leis e às normas que visam preservar a livre concorrência. Não adotamos ações que possam produzir os seguintes efeitos ou com objetivo de:

- Limitar, falsear ou de alguma forma prejudicar a livre concorrência ou a livre iniciativa;
- Dominar mercado relevante de bens ou de serviços de forma ilícita;
- Aumentar arbitrariamente os lucros;
- Exercer de forma abusiva posição dominante.

Quando estiver em dúvida, pergunte!

Se você não estiver certo quanto à legalidade de uma conduta real ou em potencial, entre em contato com o responsável jurídico da empresa para esclarecimentos.

Lavagem de dinheiro:

processo que visa mascarar a natureza e a fonte do dinheiro associado com atividade ilegal, introduzindo estes valores na economia local, por meio da integração de dinheiro ilícito ao fluxo comercial, de forma que aparenta ser legítimo ou para que sua verdadeira origem ou proprietário não seja identificado.

Prevenção de lavagem de dinheiro:

tema também abordado no capítulo anterior sobre “Como nos relacionamos”.

PREVENÇÃO À LAVAGEM DE DINHEIRO

CUMPRIMOS AS LEIS E REGULAMENTOS QUE TRATAM DE LAVAGEM DE DINHEIRO E FINANCIAMENTO DO TERRORISMO.

A violação dessas leis pode trazer severas penalidades civis e criminais para as Empresas e para nossos integrantes, individualmente.

Diligenciamos nossos relacionamentos com terceiros para detectar e evitar possível associação a atividades suspeitas, impróprias ou ilícitas com os seguintes sinais de alerta:

- Agente ou parceiro de negócios que relute em fornecer informações completas, que forneça informações suspeitas, falsas ou insuficientes;
- Pagamentos feitos em dinheiro por um terceiro ou parceiro de negócios;
- Ordens, compras, ou pagamentos que não sejam comuns ou que sejam inconsistentes com o comércio ou o negócio do terceiro;

- Transações envolvendo locais identificados como paraísos fiscais ou áreas de conhecidas atividades terroristas, de tráfico de drogas ou lavagem de dinheiro;
- Incapacidade ou dificuldade de verificar o histórico corporativo de uma entidade ou o histórico e a especialidade de um indivíduo;
- Publicações negativas na mídia ou na comunidade de negócios local relativas à integridade ou legitimidade da entidade ou do indivíduo.

Combate à corrupção:

tema também abordado nos capítulos anteriores sobre “Como nos Relacionamos” e “Como Atuamos”.

COMBATE À CORRUPÇÃO

TEMOS TOLERÂNCIA ZERO COM A CORRUPÇÃO. DESSA FORMA, CONTRIBUÍMOS PARA O DESENVOLVIMENTO SOCIOECONÔMICO E EMPRESARIAL DOS PAÍSES ONDE ATUAMOS E VALORIZAMOS O NOSSO PATRIMÔNIO MORAL E MATERIAL.



RESPEITAMOS E OBEDECEMOS ÀS LEIS, REGULAMENTOS E PRÁTICAS DE COMBATE À CORRUPÇÃO E SOMOS PROIBIDOS DE FAZER, OU MESMO TER INTENÇÃO DE FAZER:

■ **Pagamento de facilitação:**

pagamentos informais para agilizar serviços de rotina ou ações administrativas, como permissões, licenças, documentos alfandegários e outros documentos oficiais ou proteção policial;

■ **Fraude:** prática de negócios desonesta destinada a induzir, por ação ou omissão, outra parte ao erro e obter uma vantagem de negócios indevida de qualquer tipo;

■ **Suborno:** dar, oferecer ou prometer coisas de valor para obter vantagem comercial indevida;

■ **Extorsão e Coerção/Coação:** práticas de causar ou ameaçar causar danos ou prejuízo a uma parte ou bem a ela pertencente com um objetivo impróprio de obter dinheiro ou qualquer coisa de valor ou de influenciar decisões. Não cedemos a ameaças de extorsão, exceto nas circunstâncias em que a vida ou a segurança de um integrante da empresa estiver em risco. Neste caso, informamos o líder direto e o R-Integridade;

-
- **Conluio:** prática de participar de arranjos entre duas ou mais partes com um objetivo de obter vantagens indevidas, inclusive influenciar de maneira imprópria decisões de outra parte;
 - **Obstrução de investigação:** práticas que dificultem a atividade de investigação ou fiscalização de órgãos, entidades ou agentes públicos, ou intervenções em sua atuação.
-

PROTEÇÃO DE DADOS

A proteção de dados é essencial para as Empresas e, portanto, obedecemos às leis de proteção de dados.

É NOSSO DEVER CONHECER E CUMPRIR OS REQUISITOS LEGAIS E ORIENTAÇÕES ESPECÍFICAS DA EMPRESA NO QUE SE REFERE AO TEMA PROTEÇÃO DE DADOS.



Adicionais

Abrangência

Este Código de Conduta é aplicável a todos os integrantes e administradores das Empresas, bem como das sociedades controladas pela Enseada

O Código de Conduta serve de orientação para os administradores indicados pelas Empresas para atuar em sociedades não controladas para que, em alinhamento com os demais administradores destas sociedades,

aprovem e implementem compromisso que contenha princípios e orientações similares aos aqui definidos e explicitados, sem deixar, contudo, de promover os complementos e outras orientações necessárias para adequação às características de seus respectivos negócios e às contribuições dos demais administradores.



Ciência e certificação

Todos os integrantes e administradores da Enseada deverão confirmar que receberam e compreenderam o Código de Conduta. Os administradores indicados pela Enseada em sociedades não controladas, deverão manifestar conhecimento deste documento para discussão e eventual aprovação de documento similar seguindo as respectivas governanças destas sociedades.

Disposições gerais

Em caso de dúvidas sobre o conteúdo deste Código de Conduta, não nos omitimos e procuramos esclarecimento com nossos líderes diretos.

Violações

Diariamente nos deparamos com situações em que não fica claro se uma ação é aceitável ou não. As orientações contidas neste Código de Conduta permitem avaliar e identificar grande parte destas situações, evitando comportamentos que não são éticos, íntegros e transparentes. Em caso de dúvidas, discutimos a situação com nossos líderes diretos ou com a equipe de Integridade, de forma aberta e sincera, até que a dúvida seja sanada.

Em situações de possíveis desvios desse Código de Conduta, estimulamos também a utilização do canal Linha de Ética. Esse canal é disponibilizado para que todas as partes interessadas possam, de forma segura e responsável, denunciar a situação e contribuir com informações para a manutenção de um ambiente corporativo seguro, ético, íntegro, transparente e produtivo. Não permitimos e não toleramos a retaliação contra denunciante de boa-fé.

Qualquer desvio de conduta, seja por ação, omissão ou complacência, agride a sociedade e destrói a imagem e a reputação das Empresas. Qualquer pessoa que violar as disposições deste código ou permitir que um integrante de sua equipe o faça, ou ainda que saiba de alguma violação e deixe de reportá-la, está sujeito à ação disciplinar adequada.

Canal Linha de Ética



Linha telefônica gratuita:

24 horas
por dia

7 dias
por semana

O canal provê informações sobre como o possível desvio de conduta deve ser relatado. O telefone de contato no **Brasil** é:

ENSEADA: 0800 337 3737

Telefones de contato em outros países estão disponíveis no site.



Website:

Os relatos via internet devem ser feitos no site:

www.enseada.com

<https://canalconfidencial.com.br/linha-de-etica-enseada/>

| ENSEADA |

NOVONOR